

# 威海统计手册

2022.10



威海市统计局  
国家统计局威海调查队

2022.11.25

**编辑：**威海市统计局

**地址：**威海市纪念路16号

**邮编：**264200

**电话：**(0631) 5187008 5187026

## 目 录

### 一、全市经济

地区生产总值 .....	1
规模以上工业增加值 .....	2
规模以上工业经济效益 .....	3
规模以上工业高新技术产业 .....	3
用电量 .....	4
水产品总产量 .....	4
房地产开发投资 .....	5
社会消费品零售总额 .....	6
外贸进出口 .....	7
利用外商直接投资 .....	7
财税收入 .....	8
财政支出 .....	9
金融 .....	10
个体、私营、农民专业合作社 .....	11
居民收支 .....	12-13
价格指数 .....	14

### 二、区市经济

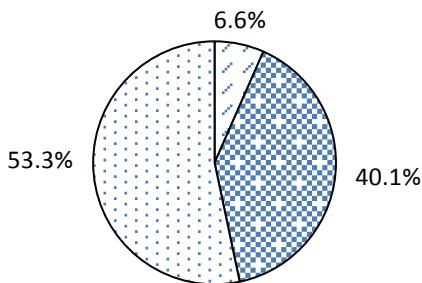
地区生产总值 .....	15-17
规模以上工业 .....	17-18
规模以上工业高新技术产业 .....	19
规模以上工业产品产销率 .....	19
用电量 .....	20
固定资产及房地产开发投资 .....	21
社会消费品零售总额 .....	22
外贸进出口 .....	22-23

新设立外商投资项目数.....	24
实际使用外资 .....	24
税务收入 .....	25
一般公共预算收支 .....	26
金融机构本外币存贷款 .....	27
居民收支 .....	28-30
<b>三、全省及十六市经济</b>	
地区生产总值 .....	31-32
规模以上工业 .....	33
规模以上工业高新技术产业 .....	34-35
用电量 .....	36-37
固定资产及房地产开发投资 .....	38-39
社会消费品零售总额 .....	40
外贸进出口 .....	41-43
实际使用外资 .....	44
一般公共预算收入 .....	45
金融机构本外币存贷款 .....	46-47
居民人均可支配收入 .....	48-50
居民消费价格指数 .....	51

## 地区生产总值1

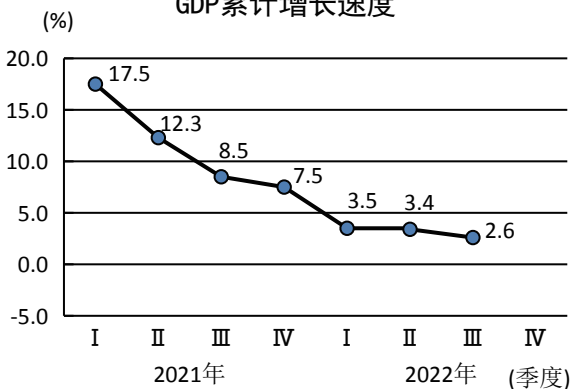
地区生产总值(GDP)	1-3季度	
	绝对量(亿元)	增长速度(%)
地区生产总值(GDP)	2503.22	2.6
第一产业	164.82	3.9
第二产业	1003.85	1.8
第三产业	1334.55	3.0

### 三次产业比重



第一产业
  第二产业
  第三产业

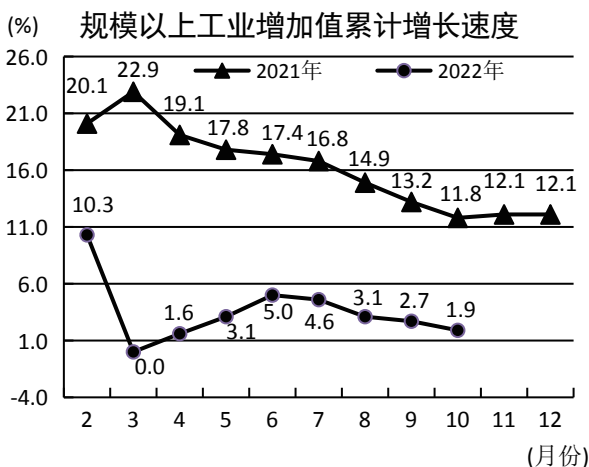
### GDP累计增长速度



注：地区生产总值(GDP)为季报数。

## 2 规模以上工业

规模以上工业增加值	1-10月
	增长速度(%)
工业增加值	1.9
#轻工业	2.4
重工业	1.4
#股份制企业	2.3
外商及港澳台商投资企业	0.6
其他经济类型企业	-6.9
#大中型工业企业	3.5
#制造业	1.7



## 规模以上工业 3

规模以上工业 经济效益	1-10月	
	绝对量(万元)	增长速度(%)
企业单位个数(个)	1282	-
亏损企业数(个)*	369	13.9
亏损企业亏损额*	355415	36.8
企业亏损面(%)*	28.78	3.51
营业收入*	24405827	3.8
利润总额*	1734973	0.5
产品销售率(%)	98.19	1.24
应收账款*	7906211	22.9
产成品存货*	2738278	-5.1

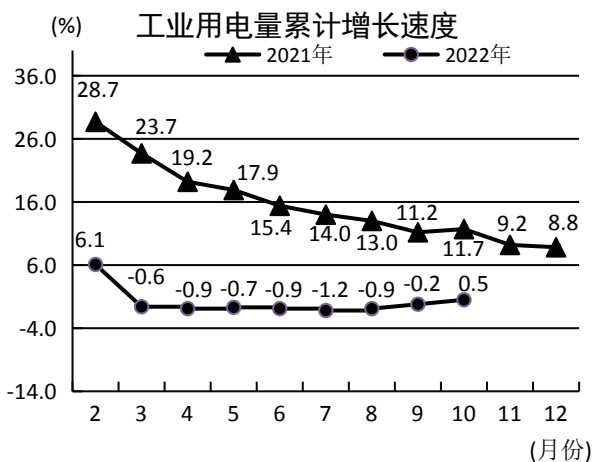
注：①单位为%的增长速度为比上年增减百分点。

②带\*号的指标数据为初步数。

规模以上工业 高新技术产业	1-2季度	
	增长速度(%)	占规模以上工业 总产值比重(%)
高新技术产业产值	-0.68	69.80

## 4用电量、水产品总产量

用电量	1-10月	
	绝对量(万千瓦时)	增长速度(%)
全部用电量	1264438	2.1
<b>工业用电量</b>	<b>730712</b>	<b>0.5</b>



水产品总产量	1-10月	
	绝对量(万吨)	增长速度(%)
水产品总产量	226.01	4.1
海洋捕捞	55.89	0.0
海水养殖	168.57	5.6
淡水产品	1.56	0.9

注：自2020年2月起，海洋捕捞数据不包含远洋捕捞。



## 房地产开发投资 5

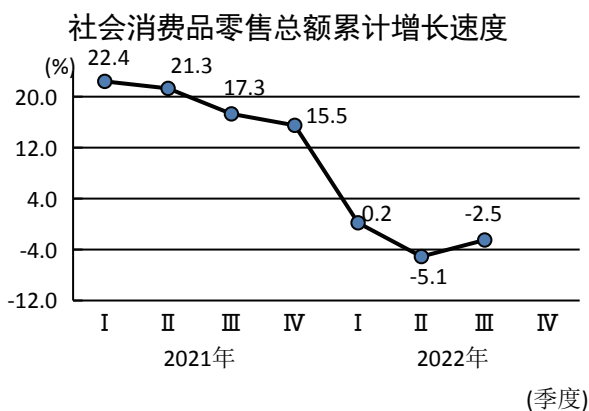
房地产开发投资情况	1-10月	
	绝对量(万元)	增长速度(%)
房地产开发投资完成额	<b>2414033</b>	<b>-23.5</b>
住宅	2006803	-23.1
办公楼	38630	-1.5
商业营业用房	195546	-26.4
其他	173054	-28.0
上年末结余资金	<b>793772</b>	<b>-16.4</b>
本年实际到位资金	<b>2578787</b>	<b>-31.8</b>
国内贷款	112230	-60.5
自筹资金	1204863	-31.9
其他资金来源	1261694	-27.0

商品房建设与销售面积	1-10月	
	绝对量(平方米)	增长速度(%)
房屋施工面积	28372249	-18.3
房屋竣工面积	1483314	-66.1
商品房销售面积	3206682	-17.8

## 6 社会消费品零售总额

社会消费品零售总额	1-3季度
	增长速度 (%)
社会消费品零售总额	-2.5
#城镇	-1.8
乡村	-6.6
#批发业	-4.3
零售业	-1.9
住宿业	-9.4
餐饮业	-3.3
#公有经济	-3.1
非公有经济	-2.2

注：全口径社会消费品零售总额为季报数。



## 对外经济贸易 7

外贸进出口	1-10月	
	绝对量(亿元)	增长速度(%)
<b>进出口总额</b>	<b>1766.5</b>	<b>8.4</b>
#一般贸易		
加工贸易		
其他贸易		
<b>#出口总额</b>	<b>1340.8</b>	<b>13.4</b>
一般贸易		
加工贸易		
其他贸易		
<b>进口总额</b>	<b>425.7</b>	<b>-4.9</b>
一般贸易		
加工贸易		
其他贸易		

利用外商直接投资(FDI)	1-10月	
	绝对量(万美元)	增长速度(%)
项目个数(个)	198	-33.3
<b>实际使用外资额</b>	<b>106487</b>	<b>-11.6</b>

## 8 财税收入

税务部门收入	1-10月	
	绝对量(万元)	增长速度(%)
税务全部收入	4653847	45.4
税务税收收入	2624851	-15.8
国内税收	2331645	-19.8

财政收入	1-10月	
	绝对量(万元)	增长速度(%)
一般公共预算收入	<b>2173908</b>	<b>-3.9</b>
税收收入	1457549	-9.2
增值税	344696	-10.2
城市维护建设税	72178	-18.1
个人所得税	68637	2.9
房产税	147652	5.0
企业所得税	231849	3.5
契税	165351	-30.6
非税收入	716359	11.8
行政事业性收费收入	94715	-41.6
罚没收入	83747	1.2
国有资本经营收入	108348	-3.7
专项收入	70795	-7.2

财政支出	1-10月	
	绝对量(万元)	增长速度(%)
一般公共预算支出	3528654	27.3
一般公共服务支出	334963	24.0
公共安全支出	167212	17.8
教育支出	799389	28.4
科学技术支出	86802	51.7
文化旅游体育与传媒支出	45671	36.7
社会保障和就业支出	519864	28.4
卫生健康支出	348739	20.7
节能环保支出	38113	0.6
城乡社区支出	306088	70.3
农林水支出	411157	32.7
交通运输支出	94405	22.3
资源勘探信息等支出	67512	33.3
商业服务业等支出	29772	2.7
自然资源海洋气象等支出	47759	41.7
住房保障支出	106438	-2.5

## 10 金融

金融机构存贷款	10月末	
	绝对量(万元)	比年初增长(%)
<b>本外币存款余额</b>	<b>57763749</b>	<b>10.1</b>
#人民币存款余额	56255592	10.4
#本外币非金融企业存款	16166561	11.4
本外币机关团体存款	3812185	-5.1
本外币财政存款	255680	-15.4
本外币住户存款	36786982	12.4
<b>本外币贷款余额</b>	<b>45870489</b>	<b>13.3</b>
#人民币贷款余额	45373251	13.3
#本外币短期贷款	16537113	17.6
#个人贷款及透支	4269076	29.3
单位贷款及透支	11603037	13.4
本外币中长期贷款	27177290	10.6
#个人贷款	11970305	-1.0
单位贷款	15206985	21.8

保险机构 保费收入及赔付	1-10月	
	绝对量(万元)	增长速度(%)
保费收入	1111257	3.7
#人身险	860885	2.5
财产险	250371	8.1
赔款与给付	323212	-0.1
#人身险	174054	2.9
财产险	149158	-3.4

## 个体、私营、农民专业合作社 11

个体、私营、农民 专业合作社	10月末	
	绝对量	增长速度(%)
户数(户)	435405	4.7
个体	304327	4.0
私营	124725	6.6
农民专业合作社	6353	2.1
注册资金(万元)	73082128	16.0
个体	2534479	11.3
私营	69509110	16.6
农民专业合作社	1038539	-5.9

## 12 居民收支

居民收支	1-3季度	
	绝对量(元)	增长速度(%)
<b>全体居民</b>		
<b>人均可支配收入</b>	<b>35289</b>	<b>4.9</b>
工资性收入	20621	4.8
经营净收入	6073	4.1
财产净收入	2324	5.8
转移净收入	6271	5.5
<b>人均消费支出</b>	<b>19793</b>	<b>1.8</b>
食品烟酒	5102	1.9
衣着	1427	-6.2
居住	3706	1.1
生活用品及服务	1448	3.1
交通通信	3725	3.5
教育文化娱乐	1569	3.5
医疗保健	2192	2.6
其他用品和服务	623	4.2
<b>城镇居民</b>		
<b>人均可支配收入</b>	<b>41264</b>	<b>3.8</b>
工资性收入	24808	3.7
经营净收入	6132	3.3
财产净收入	3259	4.3
转移净收入	7065	4.5
<b>人均消费支出</b>	<b>23319</b>	<b>0.0</b>
食品烟酒	5975	0.2

注：居民收支从2015年开始使用常住居民新口径季报数据。



居民收支	1-3季度	
	绝对量(元)	增长速度(%)
衣着	1702	-9.4
居住	4573	-0.6
生活用品及服务	1773	2.0
交通通信	4479	2.0
教育文化娱乐	1867	1.7
医疗保健	2184	1.2
其他用品和服务	767	2.8
<b>农村居民</b>		
<b>人均可支配收入</b>	<b>23691</b>	<b>5.9</b>
工资性收入	12495	5.8
经营净收入	5958	5.5
财产净收入	509	6.7
转移净收入	4729	6.8
<b>人均消费支出</b>	<b>12949</b>	<b>5.2</b>
食品烟酒	3409	5.1
衣着	895	3.9
居住	2022	4.2
生活用品及服务	817	4.0
交通通信	2263	6.3
教育文化娱乐	992	7.2
医疗保健	2207	5.3
其他用品和服务	345	6.0

注：居民收支从2015年开始使用常住居民新口径季报数据。

## 14 价格指数

消费及零售价格指数 (以上年同期为100)	10月	1-10月
<b>居民消费价格总指数</b>	<b>101.5</b>	<b>101.5</b>
食品烟酒	104.6	101.4
粮食	104.3	101.4
鲜菜	92.8	103.9
衣着	101.1	101.4
居住	98.9	99.3
生活用品及服务	100.5	100.3
交通和通信	102.4	105.6
教育文化和娱乐	99.4	100.1
医疗保健	100.3	101.4
其他用品和服务	104.4	103.8
<b>商品零售价格总指数</b>	<b>102.0</b>	<b>102.8</b>
食品	104.8	101.3
饮料、烟酒	103.3	101.9
服装、鞋帽	101.1	101.4
纺织品	100.0	100.4
家用电器及音像器材	100.0	101.1
文化办公用品	100.7	100.1
日用品	99.5	99.5

地区生产总值(GDP)	1-3季度	
	绝对量(亿元)	增长速度(%)
全 市	2503.22	2.6
环翠区	319.09	2.1
文登区	383.46	1.0
荣成市	766.91	5.0
乳山市	225.85	1.9
高技区	384.08	3.0
经技区	275.06	0.8
临港区	82.48	-0.7
南海新区	66.29	0.1

第一产业增加值	1-3季度	
	绝对量(亿元)	增长速度(%)
全 市	164.82	3.9
环翠区	18.25	7.3
文登区	28.86	4.8
荣成市	72.29	3.2
乳山市	31.18	2.7
高技区	0.98	3.0
经技区	3.98	7.0
临港区	2.51	-3.2
南海新区	6.77	5.0

注：本页资料为季报，增长速度按可比价计算。

## 16 区市经济

第二产业增加值	1-3季度	
	绝对量(亿元)	增长速度(%)
全 市	1003.85	1.8
环翠区	96.61	-0.6
文登区	161.53	2.0
荣成市	259.09	6.1
乳山市	80.68	4.4
高技区	215.11	2.0
经技区	101.77	-4.1
临港区	48.65	-4.8
南海新区	40.41	-0.6

第三产业增加值	1-3季度	
	绝对量(亿元)	增长速度(%)
全 市	1334.55	3.0
环翠区	204.23	3.0
文登区	193.07	-0.4
荣成市	435.53	4.7
乳山市	113.99	0.0
高技区	167.99	4.2
经技区	169.31	3.5
临港区	31.32	7.4
南海新区	19.11	-0.1

注：本页资料为季报，增长速度按可比价计算。

三次产业比重	1-3季度		
	一产 (%)	二产 (%)	三产 (%)
全 市	6.6	40.1	53.3
环翠区	5.7	30.3	64.0
文登区	7.5	42.1	50.4
荣成市	9.4	33.8	56.8
乳山市	13.8	35.7	50.5
高技区	0.3	56.0	43.7
经技区	1.4	37.0	61.6
临港区	3.0	59.0	38.0
南海新区	10.2	61.0	28.8

规模以上工业增加值	1-10月
	增长速度 (%)
全 市	1.9
环翠区	-0.3
文登区	-8.9
荣成市	27.4
乳山市	6.3
高技区	2.5
经技区	-8.4
临港区	-25.9
南海新区	-10.4

## 18 区市经济

规模以上工业 营业收入	1-10月	
	绝对量(万元)	增长速度(%)
全 市	24405827	3.8
环翠区	2717401	2.7
文登区	1715752	-7.6
荣成市	4906063	22.8
乳山市	1223683	8.4
高技区	9640806	2.7
经技区	2679332	2.4
临港区	1130770	-25.9
南海新区	392020	9.2

规模以上工业利 润总额	1-10月	
	绝对量(万元)	增长速度(%)
全 市	1734973	0.5
环翠区	212098	-5.3
文登区	37306	-30.5
荣成市	264312	20.5
乳山市	54822	27.3
高技区	932763	7.1
经技区	112492	-0.8
临港区	133473	-35.5
南海新区	-12293	

注：规模以上工业营业收入、利润总额数据为初步数。

规模以上工业 高新技术产业产 值	1-2季度	
	增长速度 (%)	占规模以上工业 总产值比重 (%)
全 市	-0.68	69.80
环翠区	0.75	76.96
文登区	-6.96	62.64
荣成市	-6.39	50.75
乳山市	24.50	48.24
高技区	-0.98	80.65
经技区	-10.99	68.42
临港区	17.98	75.14
南海新区	29.74	78.03

规模以上工业 产品产销率	1-10月	
	绝对量 (%)	同比增减百分点
全 市	98.19	1.24
环翠区	96.63	-0.73
文登区	92.21	0.92
荣成市	96.63	-1.79
乳山市	100.79	0.84
高技区	100.37	2.88
经技区	100.33	3.63
临港区	95.47	-2.25
南海新区	95.12	7.08

## 20 区市经济

全部用电量	1-10月	
	绝对量(万千瓦时)	增长速度(%)
全市	1264438	2.1
环翠区	165730	0.3
文登区	168769	0.1
荣成市	301579	4.2
乳山市	134284	6.4
高技区	132025	4.5
经技区	184894	0.8
临港区	96129	-3.7
南海新区	40650	-11.1

工业用电量	1-10月	
	绝对量(万千瓦时)	增长速度(%)
全市	730712	0.5
环翠区	76115	-3.5
文登区	101404	-1.4
荣成市	144529	5.2
乳山市	66035	8.3
高技区	79766	5.7
经技区	125610	-2.4
临港区	79879	-5.8
南海新区	26866	-16.3

注：全部和工业用电量全市数中包含网损电量。



固定资产投资	1-10月	
	增长速度 (%)	
全 市	-8.0	
环翠区	-7.9	
文登区	4.0	
荣成市	-5.8	
乳山市	5.3	
高技区	-11.4	
经技区	-18.1	
临港区	-18.2	
南海新区	-16.0	

房地产开发投资	1-10月	
	绝对量 (万元)	增长速度 (%)
全 市	2414033	-23.5
环翠区	453316	-7.5
文登区	257404	-18.5
荣成市	464562	-18.4
乳山市	224263	-34.4
高技区	154107	-23.6
经技区	322045	-39.1
临港区	284954	-26.8
南海新区	253382	-20.6

## 22 区市经济

社会消费品零售总额	1-3季度	
	绝对量(亿元)	增长速度(%)
全 市	1766.5	-2.5
环翠区		-6.3
文登区		-7.8
荣成市		3.0
乳山市		-2.6
高技区		0.7
经技区		-1.3
临港区		2.4
南海新区		-3.7

注：社会消费品零售总额数据为季报。

外贸进出口总值	1-10月	
	绝对量(亿元)	增长速度(%)
全 市	1766.5	8.4
环翠区		
文登区		
荣成市		
乳山市		
高技区		
经技区		
临港区		
南海新区		

注：本月无区市、开发区数据。

外贸出口总值	1-10月	
	绝对量(亿元)	增长速度(%)
全市	1340.8	13.4
环翠区		
文登区		
荣成市		
乳山市		
高技区		
经技区		
临港区		
南海新区		

外贸进口总值	1-10月	
	绝对量(亿元)	增长速度(%)
全市	425.7	-4.9
环翠区		
文登区		
荣成市		
乳山市		
高技区		
经技区		
临港区		
南海新区		

注：本页资料本月无区市、开发区数据。

## 24 区市经济

新设立外商投资项目数	1-10月	
	绝对量(个)	增长速度(%)
全 市	198	-33.3
环翠区	27	-41.3
文登区	23	-48.9
荣成市	21	-25.0
乳山市	11	37.5
高技区	27	-40.0
经技区	72	-28.0
临港区	12	-29.4
南海新区	5	-37.5

实际使用外资	1-10月	
	绝对量(万美元)	增长速度(%)
全 市	106487	-11.6
环翠区	19620	7.2
文登区	8401	-22.0
荣成市	12434	-20.7
乳山市	4147	-13.1
高技区	24106	7.3
经技区	19001	-11.5
临港区	14417	0.4
南海新区	4361	-65.5

税务全部收入	1-10月	
	绝对量(万元)	增长速度(%)
全 市	4653847	45.4
环翠区	826502	9.3
文登区	1046769	138.9
荣成市	821418	36.2
乳山市	438013	113.1
高技区	505630	10.9
经技区	532409	36.2
临港区	189900	35.2

税务税收收入	1-10月	
	绝对量(万元)	增长速度(%)
全 市	2624851	-15.8
环翠区	624845	-15.1
文登区	305429	-27.5
荣成市	374531	-36.4
乳山市	167826	-16.4
高技区	431280	-2.6
经技区	315805	-17.2
临港区	111929	-17.8

注:税务全部收入、税收收入全市数均含海关代征293206万元,文登区数据包含南海新区。

## 26 区市经济

一般公共预算收入	1-10月	
	绝对量(万元)	增长速度(%)
全市	2173908	-3.9
环翠区	357730	-3.6
文登区	302118	-5.0
荣成市	526750	-4.9
乳山市	203674	-4.1
高技区	260425	-3.8
经技区	228096	-2.9
临港区	80597	-1.6
南海新区	78696	-8.9

注：一般公共预算收入全市数含市直135822万元。

从2022年开始，蓝海银行由环翠区划转高区。

一般公共预算支出	1-10月	
	绝对量(万元)	增长速度(%)
全市	3528654	27.3
环翠区	295353	24.0
文登区	446098	1.0
荣成市	1072942	40.4
乳山市	385714	0.9
高技区	217301	48.2
经技区	213116	56.5
临港区	84551	30.2
南海新区	81803	12.1

注：一般公共预算支出全市数含市直731776万元，本页资料文登区数据不包含南海新区。

本外币存款余额	10月末	
	绝对量(万元)	比年初增长(%)
全市	57763749	10.1
市区	40143432	9.8
#文登区	8610899	13.3
荣成市	11885709	10.3
乳山市	5734609	12.0

本外币贷款余额	10月末	
	绝对量(万元)	比年初增长(%)
全市	45870489	13.3
市区	33442864	14.0
#文登区	6663715	17.9
荣成市	9067353	11.1
乳山市	3360272	12.7

注：本页市区包含环翠区、文登区、高技区、经技区、临港区和南海新区，文登区数据包含南海新区。

## 28 区市经济

全体居民 人均可支配收入	1-3季度	
	绝对量(元)	增长速度(%)
全 市	35289	4.9
市 区	40623	4.5
文登区	31871	4.4
荣成市	33600	5.4
乳山市	26648	5.3

全体居民 人均消费支出	1-3季度	
	绝对量(元)	增长速度(%)
全 市	19793	1.8
市 区	27055	1.1
文登区	17618	1.8
荣成市	18727	2.5
乳山市	13860	2.6

注：本页为初步数，市区包含环翠区、高技区、经技区和临港区，文登区数据包含南海新区。



城镇居民 人均可支配收入	1-3季度	
	绝对量(元)	增长速度(%)
全 市	41264	3.8
市 区	43245	3.3
文登区	40501	3.2
荣成市	41045	4.0
乳山市	35029	3.9

城镇居民 人均消费支出	1-3季度	
	绝对量(元)	增长速度(%)
全 市	23319	0.0
市 区	28843	-0.2
文登区	22809	-0.3
荣成市	23045	0.0
乳山市	17961	0.3

注：本页为初步数，市区包含环翠区、高技区、经技区和临港区，文登区数据包含南海新区。

## 30 区市经济

农村居民 人均可支配收入	1-3季度	
	绝对量(元)	增长速度(%)
全 市	23691	5.9
市 区	21423	5.8
文登区	23831	6.1
荣成市	24253	5.7
乳山市	18788	6.5

农村居民 人均消费支出	1-3季度	
	绝对量(元)	增长速度(%)
全 市	12949	5.2
市 区	13962	5.0
文登区	12783	5.2
荣成市	13305	5.3
乳山市	10013	5.1

注：本页为初步数，市区包含环翠区、高技区、经技区和临港区，文登区数据包含南海新区。

地区生产总值	1-3季度			
	绝对量(亿元)	位次	增长速度(%)	位次
山东省	64409.00		4.0	
济南市	8642.01	2	3.1	15
青岛市	11024.04	1	4.1	9
淄博市	3325.84	7	4.8	2
枣庄市	1603.62	16	4.5	3
东营市	2712.15	10	4.2	7
烟台市	6720.08	3	5.0	1
潍坊市	5338.10	4	4.1	9
济宁市	3968.26	6	4.5	3
泰安市	2428.39	12	4.2	7
<b>威海市</b>	<b>2503.22</b>	<b>11</b>	<b>2.6</b>	<b>16</b>
日照市	1676.46	15	3.9	13
临沂市	4320.67	5	4.1	9
德州市	2733.35	9	4.3	5
聊城市	2051.08	14	4.3	5
滨州市	2159.97	13	3.9	13
菏泽市	3201.92	8	4.0	12

注：本页资料为季报。

## 32 全省经济

三次产业 增长速度	1-3季度					
	一产 (%)	位次	二产 (%)	位次	三产 (%)	位次
山东省	4.2		4.4		3.7	
济南市	3.5	14	1.4	16	3.9	3
青岛市	1.7	16	3.5	14	4.5	2
淄博市	3.8	13	6.1	2	3.5	8
枣庄市	4.8	5	4.2	12	4.6	1
东营市	4.3	7	5.1	4	2.8	16
烟台市	5.0	2	6.4	1	3.9	3
潍坊市	4.0	10	4.7	9	3.6	7
济宁市	4.9	4	5.0	6	3.9	3
泰安市	4.3	7	5.6	3	3.1	14
<b>威海市</b>	<b>3.9</b>	<b>12</b>	<b>1.8</b>	<b>15</b>	<b>3.0</b>	<b>15</b>
日照市	4.0	10	4.3	10	3.5	8
临沂市	4.1	9	4.8	8	3.5	8
德州市	3.0	15	5.1	4	3.9	3
聊城市	5.0	2	5.0	6	3.5	8
滨州市	5.8	1	3.8	13	3.5	8
菏泽市	4.8	5	4.3	10	3.5	8

注：本页资料为季报。

规模以上工业增加值	1-10月	
	增长速度(%)	位次
山东省	5.5	
济南市	0.3	16
青岛市	4.5	13
淄博市	9.0	5
枣庄市	6.5	12
东营市	10.2	2
烟台市	11.1	1
潍坊市	8.2	7
济宁市	9.3	3
泰安市	9.1	4
<b>威海市</b>	<b>1.9</b>	<b>15</b>
日照市	6.9	10
临沂市	6.9	10
德州市	8.2	7
聊城市	8.6	6
滨州市	2.0	14
菏泽市	7.1	9

## 34 全省经济

高新技术产业产 值	1-2季度	
	增长速度(%)	位次
山东省	7.69	
济南市	-8.89	16
青岛市	6.91	10
淄博市	21.44	2
枣庄市	26.08	1
东营市	4.25	13
烟台市	9.82	8
潍坊市	6.72	11
济宁市	3.78	14
泰安市	10.59	7
<b>威海市</b>	<b>-0.68</b>	<b>15</b>
日照市	4.37	12
临沂市	9.19	9
德州市	17.60	3
聊城市	11.07	6
滨州市	14.39	4
菏泽市	14.14	5

注：本页资料为季报。

高新技术产业产值占规模以上工业总产值比重	1-2季度	
	比重 (%)	位次
山东省	48.16	
济南市	56.91	6
青岛市	62.47	2
淄博市	49.70	8
枣庄市	47.71	10
东营市	38.72	13
烟台市	62.07	3
潍坊市	57.99	5
济宁市	38.72	14
泰安市	60.92	4
<b>威海市</b>	<b>69.80</b>	<b>1</b>
日照市	17.94	16
临沂市	44.09	11
德州市	48.32	9
聊城市	51.94	7
滨州市	40.79	12
菏泽市	33.64	15

注：本页资料为季报。

全社会用电量	1-10月			
	绝对量 (亿千瓦时)	位次	增长速度 (%)	位次
山东省	6257.13		2.8	
济南市	411.86	7	5.5	4
青岛市	472.47	6	4.7	7
淄博市	345.21	8	-2.2	16
枣庄市	162.65	15	6.6	3
东营市	308.30	10	3.1	11
烟台市	506.12	4	3.7	10
潍坊市	578.90	2	2.2	13
济宁市	335.35	9	4.5	8
泰安市	215.23	14	6.8	2
<b>威海市</b>	<b>126.44</b>	<b>16</b>	<b>2.1</b>	<b>14</b>
日照市	226.20	13	4.8	6
临沂市	484.61	5	5.0	5
德州市	248.65	11	7.0	1
聊城市	556.66	3	2.5	12
滨州市	1013.05	1	-1.6	15
菏泽市	240.96	12	4.4	9



工业用电量	1-10月			
	绝对量 (亿千瓦时)	位次	增长速度 (%)	位次
山东省	4634.77		0.6	
济南市	216.22	9	2.2	6
青岛市	247.35	8	1.8	8
淄博市	277.31	6	-4.3	16
枣庄市	109.72	15	3.4	3
东营市	264.34	7	2.0	7
烟台市	391.83	4	3.1	4
潍坊市	431.02	3	0.6	12
济宁市	216.12	10	1.0	9
泰安市	148.63	13	5.0	2
<b>威海市</b>	<b>73.07</b>	<b>16</b>	<b>0.5</b>	<b>13</b>
日照市	176.71	11	3.0	5
临沂市	329.10	5	1.0	9
德州市	172.59	12	6.3	1
聊城市	474.04	2	0.7	11
滨州市	954.39	1	-2.1	14
菏泽市	127.88	14	-3.6	15

固定资产投资	1-10月	
	增长速度(%)	位次
山东省	6.6	
济南市	-0.2	14
青岛市	4.1	13
淄博市	18.0	4
枣庄市	7.6	11
东营市	12.3	9
烟台市	10.0	10
潍坊市	14.3	7
济宁市	-15.6	16
泰安市	17.5	5
<b>威海市</b>	<b>-8.0</b>	<b>15</b>
日照市	5.0	12
临沂市	16.7	6
德州市	19.2	1
聊城市	18.1	3
滨州市	14.1	8
菏泽市	18.3	2

房地产投资	1-10月			
	绝对量(亿元)	位次	增长速度(%)	位次
山东省	7996.98		-5.5	
济南市	1564.00	1	-8.3	11
青岛市	1548.05	2	-5.4	10
淄博市	295.25	10	-11.6	14
枣庄市	260.95	11	5.3	5
东营市	168.00	15	3.9	7
烟台市	640.38	4	-13.9	15
潍坊市	695.79	3	-9.9	12
济宁市	481.96	6	-10.0	13
泰安市	233.66	13	-1.6	8
<b>威海市</b>	<b>241.40</b>	<b>12</b>	<b>-23.5</b>	<b>16</b>
日照市	194.96	14	10.6	2
临沂市	566.59	5	-2.7	9
德州市	311.26	9	5.4	4
聊城市	315.59	8	15.7	1
滨州市	158.95	16	4.2	6
菏泽市	320.19	7	7.7	3

社会消费品零售总额	1-3季度	
	增长速度(%)	位次
山东省	0.1	
济南市	-3.1	15
青岛市	0.7	10
淄博市	1.0	9
枣庄市	-1.7	13
东营市	2.9	1
烟台市	1.6	4
潍坊市	1.2	8
济宁市	1.3	7
泰安市	2.0	3
<b>威海市</b>	<b>-2.5</b>	<b>14</b>
日照市	2.3	2
临沂市	0.5	11
德州市	1.4	6
聊城市	1.5	5
滨州市	0.5	11
菏泽市	-3.3	16

注：本页资料为季报。

外贸进出口 总额	1-10月			
	绝对量(亿元)	位次	增长速度(%)	位次
山东省	27016.7		13.9	
济南市	1786.1	5	18.1	8
青岛市	7387.8	1	6.7	14
淄博市	959.3	10	-3.0	15
枣庄市	340.0	15	80.6	1
东营市	2169.5	4	32.3	3
烟台市	3747.5	2	8.1	13
潍坊市	2860.0	3	41.4	2
济宁市	639.9	11	20.9	6
泰安市	300.3	16	28.7	4
<b>威海市</b>	<b>1766.5</b>	<b>6</b>	<b>8.4</b>	<b>12</b>
日照市	1184.0	8	18.0	9
临沂市	1344.3	7	-6.2	16
德州市	495.6	13	19.0	7
聊城市	471.8	14	10.4	11
滨州市	1028.1	9	25.1	5
菏泽市	536.1	12	12.5	10

## 42 全省经济

外贸出口总额	1-10月			
	绝对量(亿元)	位次	增长速度(%)	位次
山东省	16388.6		17.5	
济南市	1141.4	6	27.1	8
青岛市	4352.5	1	10.9	11
淄博市	542.1	8	-8.1	16
枣庄市	312.4	13	77.0	1
东营市	583.8	7	31.4	5
烟台市	2264.9	2	9.6	13
潍坊市	2098.3	3	52.8	3
济宁市	475.5	9	28.1	7
泰安市	256.8	15	62.8	2
<b>威海市</b>	<b>1340.8</b>	<b>4</b>	<b>13.4</b>	<b>10</b>
日照市	443.8	10	29.7	6
临沂市	1212.5	5	-5.2	15
德州市	386.9	12	49.1	4
聊城市	307.8	14	6.9	14
滨州市	422.6	11	14.7	9
菏泽市	246.5	16	9.9	12

外贸进口总额	1-10月			
	绝对量(亿元)	位次	增长速度(%)	位次
山东省	10628.1		8.8	
济南市	644.8	6	4.9	9
青岛市	3035.3	1	1.1	12
淄博市	417.2	9	4.5	10
枣庄市	27.6	16	135.9	1
东营市	1585.6	2	32.6	3
烟台市	1482.6	3	5.9	8
潍坊市	761.6	4	17.1	5
济宁市	164.5	11	4.2	11
泰安市	43.5	15	-42.5	16
<b>威海市</b>	<b>425.7</b>	<b>8</b>	<b>-4.9</b>	<b>13</b>
日照市	740.1	5	11.9	7
临沂市	131.8	13	-14.8	14
德州市	108.6	14	-30.8	15
聊城市	164.0	12	17.4	4
滨州市	605.5	7	33.5	2
菏泽市	289.6	10	14.7	6

## 44 全省经济

实际使用 外资	1-10月			
	绝对量(亿美元)	位次	增长速度(%)	位次
山东省	192.77		6.5	
济南市	27.38	2	21.6	7
青岛市	49.29	1	-8.4	13
淄博市	4.26	15	-40.2	16
枣庄市	5.65	11	49.0	3
东营市	6.58	9	20.5	8
烟台市	24.32	3	13.3	10
潍坊市	11.47	5	0.1	12
济宁市	10.71	6	19.2	9
泰安市	5.11	12	39.2	4
<b>威海市</b>	<b>10.65</b>	<b>7</b>	<b>-11.6</b>	<b>14</b>
日照市	6.96	8	61.2	1
临沂市	12.22	4	8.8	11
德州市	4.51	14	53.7	2
聊城市	2.89	16	-17.0	15
滨州市	5.94	10	30.3	5
菏泽市	4.82	13	24.9	6

注：实际到账外资从2018年12月起使用美元口径。



一般公共预算收入	1-10月			
	绝对量(亿元)	位次	增长速度(%)	位次
山东省	6253.1		5.3	
济南市	884.3	2	4.2	12
青岛市	1105.4	1	5.6	11
淄博市	322.6	7	-0.2	14
枣庄市	153.9	16	9.9	1
东营市	239.7	9	8.5	8
烟台市	585.3	3	9.7	2
潍坊市	536.3	4	-4.8	16
济宁市	401.9	5	9.4	5
泰安市	194.4	14	3.9	13
<b>威海市</b>	<b>217.4</b>	<b>11</b>	<b>-3.9</b>	<b>15</b>
日照市	163.6	15	8.6	7
临沂市	377.0	6	9.7	2
德州市	208.3	12	9.7	2
聊城市	198.4	13	8.9	6
滨州市	232.2	10	6.4	10
菏泽市	255.0	8	7.7	9

金融机构本 外币存款余额	10月末			
	绝对量(亿元)	位次	比年初增长(%)	位次
山东省	144323.20		10.6	
济南市	24941.54	1	6.4	16
青岛市	24739.57	2	10.6	10
淄博市	6723.79	7	9.0	12
枣庄市	2887.95	16	11.5	8
东营市	5233.61	13	13.5	4
烟台市	12664.92	3	15.0	1
潍坊市	12152.42	4	8.3	13
济宁市	7815.30	6	7.7	15
泰安市	5531.22	10	11.8	7
<b>威海市</b>	<b>5776.37</b>	<b>9</b>	<b>10.1</b>	<b>11</b>
日照市	3698.31	15	11.9	5
临沂市	9704.93	5	8.3	13
德州市	5346.76	12	11.9	5
聊城市	5449.40	11	11.2	9
滨州市	4294.43	14	14.0	2
菏泽市	6386.33	8	13.6	3

金融机构本 外币贷款余额	10月末			
	绝对量(亿元)	位次	比年初增长(%)	位次
山东省	122804.09		10.6	
济南市	25759.14	2	10.5	9
青岛市	26555.55	1	10.2	11
淄博市	4624.90	7	7.9	14
枣庄市	2304.90	16	14.6	1
东营市	3629.68	12	6.4	16
烟台市	8059.68	5	7.8	15
潍坊市	9888.58	3	11.4	8
济宁市	6348.67	6	13.4	2
泰安市	3953.59	9	10.4	10
<b>威海市</b>	<b>4587.05</b>	<b>8</b>	<b>13.3</b>	<b>3</b>
日照市	3705.69	11	10.1	12
临沂市	8954.07	4	9.6	13
德州市	3281.01	15	13.0	5
聊城市	3500.49	13	11.6	7
滨州市	3470.63	14	13.1	4
菏泽市	3904.79	10	12.9	6

## 48 全省经济

全体居民人均可支配收入	1-3季度			
	绝对量(元)	位次	增长速度(%)	位次
山东省	28768		5.3	
济南市	36623	2	4.8	16
青岛市	40327	1	4.9	14
淄博市	33277	6	6.2	1
枣庄市	23837	13	5.9	3
东营市	35461	3	5.4	9
烟台市	33764	5	5.5	8
潍坊市	31110	7	6.1	2
济宁市	25798	10	5.6	6
泰安市	27304	8	5.1	12
<b>威海市</b>	<b>35289</b>	<b>4</b>	<b>4.9</b>	<b>14</b>
日照市	25182	12	5.0	13
临沂市	25769	11	5.8	4
德州市	21034	14	5.6	6
聊城市	19817	15	5.2	10
滨州市	26577	9	5.2	10
菏泽市	19440	16	5.7	5

注：居民收支从2015年开始使用常住居民新口径季报数据。

城镇居民人均可支配收入	1-3季度			
	绝对量(元)	位次	增长速度(%)	位次
山东省	37094		4.5	
济南市	44407	2	3.8	15
青岛市	46651	1	3.9	14
淄博市	38593	6	5.3	1
枣庄市	30251	13	5.1	4
东营市	42945	3	4.5	9
烟台市	40594	5	4.6	8
潍坊市	37776	7	5.3	1
济宁市	33069	11	4.9	6
泰安市	33363	10	4.1	12
<b>威海市</b>	<b>41264</b>	<b>4</b>	<b>3.8</b>	<b>15</b>
日照市	31609	12	4.1	12
临沂市	34945	8	5.2	3
德州市	25862	15	4.8	7
聊城市	26440	14	4.3	11
滨州市	33512	9	4.4	10
菏泽市	25717	16	5.0	5

注：居民收支从2015年开始使用常住居民新口径季报数据。

农村居民人均可支配收入	1-3季度			
	绝对量(元)	位次	增长速度(%)	位次
山东省	17873		6.0	
济南市	19705	7	5.3	16
青岛市	23361	2	5.5	15
淄博市	20471	5	6.2	7
枣庄市	16064	12	6.7	2
东营市	19796	6	5.9	10
烟台市	22398	3	6.2	7
潍坊市	21829	4	6.4	4
济宁市	17152	11	5.9	10
泰安市	18687	8	5.8	13
<b>威海市</b>	<b>23691</b>	<b>1</b>	<b>5.9</b>	<b>10</b>
日照市	17213	10	5.7	14
临沂市	14527	14	6.5	3
德州市	15976	13	6.8	1
聊城市	14002	16	6.3	6
滨州市	17708	9	6.1	9
菏泽市	14064	15	6.4	4

注：居民收支从2015年开始使用常住居民新口径季报数据。

居民消费 价格指数	以上年同期为100			
	10月	位次	1-10月	位次
山东省	101.9		101.7	
济南市	101.6	8	101.4	10
青岛市	102.1	2	102.0	1
淄博市	101.6	8	101.2	13
枣庄市	101.9	4	101.2	13
东营市	101.2	13	101.5	7
烟台市	101.7	6	101.5	7
潍坊市	102.1	2	101.6	5
济宁市	101.9	4	101.8	3
泰安市	101.5	10	101.4	10
<b>威海市</b>	<b>101.5</b>	<b>10</b>	<b>101.5</b>	<b>7</b>
日照市	101.2	13	101.3	12
临沂市	101.7	6	101.9	2
德州市	100.9	15	101.6	5
聊城市	101.3	12	101.7	4
滨州市	100.9	15	100.9	15
菏泽市	102.6	1	100.9	15