

# 威海统计手册

2023.3



威海市统计局  
国家统计局威海调查队

2023.4.30

**编辑：**威海市统计局

**地址：**威海市纪念路16号

**邮编：**264200

**电话：**(0631) 5187008 5187026

## 目 录

### 一、全市经济

地区生产总值 .....	1
规模以上工业增加值 .....	2
规模以上工业经济效益 .....	3
用电量 .....	4
水产品总产量 .....	4
规模以上服务业 .....	5
房地产开发投资 .....	6
社会消费品零售总额 .....	7
外贸进出口 .....	8
利用外商直接投资 .....	8
财税收入 .....	9
财政支出 .....	10
金融 .....	11
个体、私营、农民专业合作社 .....	12
居民收支 .....	13-14
价格指数 .....	15

### 二、区市经济

地区生产总值 .....	16-18
规模以上工业 .....	18-19
用电量 .....	20
规模以上服务业 .....	21
固定资产及房地产开发投资 .....	22
社会消费品零售总额 .....	23
外贸进出口 .....	23-24

新设立外商投资项目数.....	25
实际使用外资 .....	25
税务收入 .....	26
一般公共预算收支 .....	27
金融机构本外币存贷款 .....	28
居民收支 .....	29-31

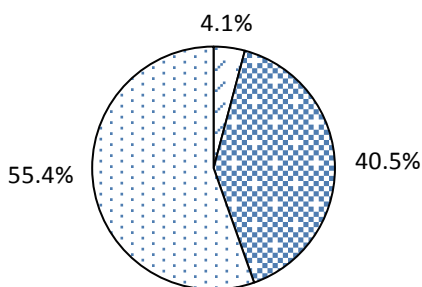
### 三、全省及十六市经济

地区生产总值 .....	32-33
规模以上工业 .....	34-35
用电量 .....	36-37
规模以上服务业 .....	38
固定资产及房地产开发投资 .....	39-40
社会消费品零售总额 .....	41
外贸进出口 .....	42-44
实际使用外资 .....	45
一般公共预算收入 .....	46
金融机构本外币存贷款 .....	47-48
居民人均可支配收入 .....	49-51
居民消费价格指数 .....	52

## 地区生产总值1

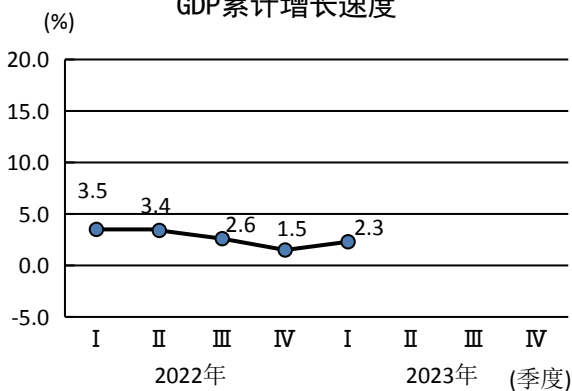
地区生产总值(GDP)	1季度	
	绝对量(亿元)	增长速度(%)
地区生产总值(GDP)	796.47	2.3
第一产业	33.05	4.0
第二产业	322.07	2.3
第三产业	441.35	2.2

### 三次产业比重



□ 第一产业    ▣ 第二产业    □ 第三产业

### GDP累计增长速度



注：地区生产总值(GDP)为季报数。



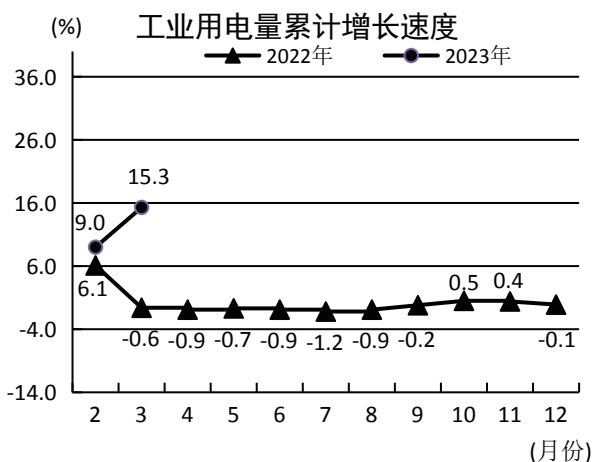
## 规模以上工业 3

规模以上工业 经济效益	1-3月	
	绝对量(万元)	增长速度(%)
企业单位个数(个)	1322	-
亏损企业数(个)	531	-0.2
亏损企业亏损额	181631	15.3
企业亏损面(%)	40.17	-0.1
资产总计	46112314	3.2
负债合计	23917270	6.9
营业收入	7125360	11.1
营业成本	5799026	14.2
利润总额	317822	-5.7
产品销售率(%)	98.26	0.5
应收账款	8129439	27.0
产成品存货	2724024	-5.3

注：单位为%的增长速度为比上年增减百分点。

## 4用电量、水产品总产量

用电量	1-3月	
	绝对量(万千瓦时)	增长速度(%)
全部用电量	431114	10.5
<b>工业用电量</b>	<b>260917</b>	<b>15.3</b>



水产品总产量	1-3月	
	绝对量(万吨)	增长速度(%)
水产品总产量	50.56	4.1
海洋捕捞	14.57	2.7
海水养殖	35.62	4.8
淡水产品	0.37	1.0

注：自2020年2月起，海洋捕捞数据不包含远洋捕捞。



## 规模以上服务业 5

规模以上服务业 经济效益	1-3月	
	绝对量(万元)	增长速度(%)
企业单位个数(个)	353	2.3
亏损企业数(个)	166	1.2
亏损企业亏损额	31822	-21.9
企业亏损面(%)	47.03	0.5
资产总计	5155412	5.8
负债总计	3123200	6.7
营业收入	552042	2.3
营业成本	462745	4.0
利润总额	17407	-5.2

规模以上服务业 营业收入	1-3月	
	绝对量(万元)	增长速度(%)
服务业营业收入	552042	2.3
交通运输、仓储和邮政业	268689	2.1
信息传输、软件和信息技术 服务业	106316	9.4
房地产业(不含房地产开发 经营)	19178	3.1
租赁和商务服务业	88389	4.5
科学研究和技术服务业	27314	-14.2
水利、环境和公共设施管理业	19540	-20.7
居民服务、修理和其他服务业	2692	-5.1
教育	996	4.0
卫生和社会工作	14295	42.5
文化、体育和娱乐业	4632	-20.9

注：单位为%的增长速度为比上年增减百分点。

## 6 房地产开发投资

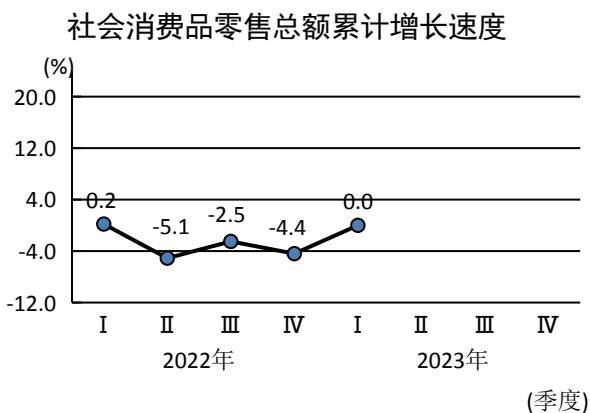
房地产开发投资情况	1-3月	
	绝对量(万元)	增长速度(%)
房地产开发投资完成额	<b>363953</b>	<b>-42.9</b>
住宅	298352	-40.4
办公楼	11676	2.7
商业营业用房	21579	-70.5
其他	32346	-38.1
上年末结余资金	<b>658592</b>	<b>-4.3</b>
本年实际到位资金	<b>496206</b>	<b>-25.7</b>
国内贷款	11600	-64.1
自筹资金	219249	-38.9
其他资金来源	265357	-4.0

商品房建设与销售面积	1-3月	
	绝对量(平方米)	增长速度(%)
房屋施工面积	26484071	-2.2
房屋竣工面积	541395	-33.7
商品房销售面积	493627	-46.2

## 社会消费品零售总额 7

社会消费品零售总额	1季度
	增长速度 (%)
社会消费品零售总额	0.0
#城镇	-0.4
乡村	2.2
#批发业	0.3
零售业	-0.4
住宿业	2.7
餐饮业	2.6
#公有经济	-1.5
非公有经济	0.7

注：全口径社会消费品零售总额为季报数。



## 8 对外经济贸易

外贸进出口	1-3月	
	绝对量(亿元)	增长速度(%)
进出口总额	438.8	3.3
#一般贸易		
加工贸易		
其他贸易		
#出口总额	331.7	7.6
一般贸易		
加工贸易		
其他贸易		
进口总额	107.1	-8.2
一般贸易		
加工贸易		
其他贸易		

利用外商直接投资(FDI)	1-3月	
	绝对量(万美元)	增长速度(%)
项目个数(个)	30	-42.3
实际使用外资额	22795	-23.3

税务部门收入	1-3月	
	绝对量(万元)	增长速度(%)
税务全部收入	1281543	-27.0
税务税收收入	912944	-1.5
国内税收	840904	-1.8

财政收入	1-3月	
	绝对量(万元)	增长速度(%)
<b>一般公共预算收入</b>	<b>689944</b>	<b>-14.5</b>
税收收入	467446	-17.4
增值税	200579	3.3
城市维护建设税	27255	5.5
个人所得税	38303	64.0
房产税	23422	-42.3
企业所得税	64608	-20.4
契税	42594	-31.5
非税收入	222498	-7.8
行政事业性收费收入	18102	-49.6
罚没收入	15326	-37.5
国有资本经营收入	27634	-12.9
专项收入	23280	-4.8

## 10 财政支出

财政支出	1-3月	
	绝对量(万元)	增长速度(%)
一般公共预算支出	834189	-2.3
一般公共服务支出	73714	-14.6
公共安全支出	36607	-11.1
教育支出	188744	-22.6
科学技术支出	3657	-44.8
文化旅游体育与传媒支出	8234	-39.2
社会保障和就业支出	159677	21.1
卫生健康支出	75373	-15.0
节能环保支出	5652	34.4
城乡社区支出	85182	85.1
农林水支出	87744	10.4
交通运输支出	21252	70.9
资源勘探信息等支出	10203	-37.4
商业服务业等支出	4098	92.2
自然资源海洋气象等支出	10769	56.5
住房保障支出	31384	16.2

金融机构存贷款	3月末	
	绝对量(万元)	比年初增长(%)
<b>本外币存款余额</b>	<b>62996226</b>	<b>7.0</b>
#人民币存款余额	61336741	7.1
#本外币非金融企业存款	17559871	9.1
本外币机关团体存款	3832239	0.7
本外币财政存款	156684	16.6
本外币住户存款	40711571	6.8
<b>本外币贷款余额</b>	<b>50270738</b>	<b>8.0</b>
#人民币贷款余额	49731772	7.9
#本外币短期贷款	18678100	11.4
#个人贷款及透支	5121794	14.1
单位贷款及透支	12813305	11.2
本外币中长期贷款	29405204	6.6
#个人贷款	11994422	0.6
单位贷款	17410782	11.1

保险机构 保费收入及赔付	1-3月	
	绝对量(万元)	增长速度(%)
保费收入	506200	6.0
#人身险	422935	5.8
财产险	83265	6.9
赔款与给付	118781	9.9
#人身险	70861	3.9
财产险	47921	20.3

## 12 个体、私营、农民专业合作社

---

个体、私营、农民 专业合作社	3月末	
	绝对量	增长速度(%)
户数(户)	442530	3.4
个体	308300	2.4
私营	127893	6.0
农民专业合作社	6337	-0.6
注册资金(万元)	143674839	98.3
个体	2658513	9.7
私营	140001109	103.1
农民专业合作社	1015216	-4.5

---



居民收支	1季度	
	绝对量(元)	增长速度(%)
<b>全体居民</b>		
<b>人均可支配收入</b>	<b>13119</b>	<b>3.7</b>
工资性收入	8158	3.3
经营净收入	1837	3.6
财产净收入	784	5.2
转移净收入	2341	4.7
<b>人均消费支出</b>	<b>7517</b>	<b>3.1</b>
食品烟酒	2105	2.8
衣着	689	2.7
居住	1417	3.2
生活用品及服务	430	3.2
交通通信	1414	3.2
教育文化娱乐	504	3.9
医疗保健	679	2.8
其他用品和服务	278	4.2
<b>城镇居民</b>		
<b>人均可支配收入</b>	<b>15366</b>	<b>3.0</b>
工资性收入	9996	2.5
经营净收入	1728	3.0
财产净收入	1070	4.4
转移净收入	2573	4.2
<b>人均消费支出</b>	<b>9132</b>	<b>2.6</b>
食品烟酒	2547	2.2

注：居民收支从2015年开始使用常住居民新口径季报数据。

## 14 居民收支

居民收支	1季度	
	绝对量(元)	增长速度(%)
衣着	874	2.1
居住	1837	2.4
生活用品及服务	499	2.7
交通通信	1659	2.9
教育文化娱乐	648	3.4
医疗保健	748	2.5
其他用品和服务	320	4.1
<b>农村居民</b>		
<b>人均可支配收入</b>	<b>8749</b>	<b>4.8</b>
工资性收入	4583	4.6
经营净收入	2049	4.7
财产净收入	227	5.5
转移净收入	1889	5.4
<b>人均消费支出</b>	<b>4375</b>	<b>3.0</b>
食品烟酒	1245	3.1
衣着	331	2.6
居住	599	3.6
生活用品及服务	296	3.3
交通通信	939	2.8
教育文化娱乐	225	3.3
医疗保健	546	2.7
其他用品和服务	195	3.4

注：居民收支从2015年开始使用常住居民新口径季报数据。

消费价格指数  
(以上年同期为100)

3月

1-3月

## 居民消费价格总指数

99.5

100.2

## 食品烟酒

99.6

101.3

## 粮食

103.9

103.7

## 鲜菜

81.4

90.3

## 衣着

100.7

100.7

## 居住

100.0

99.5

## 生活用品及服务

100.5

101.2

## 交通通信

97.3

99.0

## 教育文化娱乐

98.8

99.1

## 医疗保健

99.9

99.9

## 其他用品及服务

103.3

103.0

## 16 区市经济

地区生产总值(GDP)	1季度	
	绝对量(亿元)	增长速度(%)
全 市	796.47	2.3
环翠区	101.97	2.0
文登区	123.72	1.8
荣成市	236.57	3.3
乳山市	74.82	2.1
高技区	123.48	1.8
经技区	87.73	2.4
临港区	28.12	-2.1
南海新区	20.05	-1.1

第一产业增加值	1季度	
	绝对量(亿元)	增长速度(%)
全 市	33.05	4.0
环翠区	3.42	5.6
文登区	5.86	5.5
荣成市	13.93	2.3
乳山市	6.96	4.6
高技区	0.21	14.6
经技区	0.47	7.0
临港区	0.33	5.1
南海新区	1.86	4.6

注：本页资料为季报，增长速度按可比价计算。

第二产业增加值	1季度	
	绝对量(亿元)	增长速度(%)
全 市	322.07	2.3
环翠区	30.62	-1.9
文登区	52.88	0.5
荣成市	84.13	8.8
乳山市	30.19	-1.0
高技区	62.71	1.1
经技区	29.01	-0.8
临港区	18.15	-2.1
南海新区	14.39	-0.4

第三产业增加值	1季度	
	绝对量(亿元)	增长速度(%)
全 市	441.35	2.2
环翠区	67.93	3.7
文登区	64.98	2.6
荣成市	138.52	0.6
乳山市	37.67	4.3
高技区	60.56	2.6
经技区	58.25	4.0
临港区	9.65	-2.3
南海新区	3.80	-5.5

注：本页资料为季报，增长速度按可比价计算。

## 18 区市经济

三次产业比重	1季度		
	一产 (%)	二产 (%)	三产 (%)
全 市	4.1	40.5	55.4
环翠区	3.4	30.0	66.6
文登区	4.7	42.8	52.5
荣成市	5.9	35.6	58.5
乳山市	9.3	40.4	50.3
高技区	0.2	50.8	49.0
经技区	0.5	33.1	66.4
临港区	1.2	64.5	34.3
南海新区	9.3	71.8	18.9

规模以上工业增加值	1-3月
	增长速度 (%)
全 市	1.8
环翠区	-6.9
文登区	-14.6
荣成市	48.6
乳山市	-12.1
高技区	-2.1
经技区	-7.6
临港区	-28.0
南海新区	12.1

规模以上工业 营业收入	1-3月	
	绝对量(万元)	增长速度(%)
全 市	7125360	11.1
环翠区	769226	5.6
文登区	523273	-4.3
荣成市	2015991	79.1
乳山市	323909	-7.9
高技区	2350099	-4.5
经技区	725065	1.0
临港区	306188	-21.4
南海新区	111609	19.1

规模以上工业 利润总额	1-3月	
	绝对量(万元)	增长速度(%)
全 市	317822	-5.7
环翠区	51755	35.3
文登区	5504	-68.8
荣成市	36725	-33.1
乳山市	22955	226.8
高技区	177801	8.1
经技区	8315	-49.3
临港区	22110	-47.1
南海新区	-7343	

## 20 区市经济

全部用电量	1-3月	
	绝对量(万千瓦时)	增长速度(%)
全市	431114	10.5
环翠区	52535	5.9
文登区	80758	42.8
荣成市	96718	6.6
乳山市	41515	-4.1
高技区	45577	3.9
经技区	57889	5.6
临港区	29859	4.6
南海新区	12592	7.0

工业用电量	1-3月	
	绝对量(万千瓦时)	增长速度(%)
全市	260917	15.3
环翠区	23705	6.2
文登区	59450	67.2
荣成市	46308	5.2
乳山市	18120	-13.8
高技区	28845	1.5
经技区	38773	6.6
临港区	24236	4.7
南海新区	8113	8.9

注：全部和工业用电量全市数中包含线损、分布式光伏发自用电量。



规模以上服务业 营业收入	1-3月	
	绝对量(万元)	增长速度(%)
全 市	552042	2.3
环翠区	200440	3.6
文登区	34224	13.1
荣成市	75151	-2.5
乳山市	12768	19.9
高技区	48293	16.7
经技区	145110	-8.8
临港区	32910	42.8
南海新区	3147	-27.3

规模以上服务业 利润总额	1-3月	
	绝对量(万元)	增长速度(%)
全 市	17407	-5.2
环翠区	1754	19.1
文登区	78	-19.8
荣成市	661	-15.2
乳山市	39	-24.1
高技区	200	-10.0
经技区	601	-11.9
临港区	287	8.9
南海新区	202	-1.3

## 22 区市经济

固定资产投资	1-3月	
	绝对量(万元)	增长速度(%)
全 市		-18.9
环翠区		-37.2
文登区		-2.2
荣成市		-17.7
乳山市		9.2
高技区		-24.6
经技区		-19.3
临港区		-29.9
南海新区		-26.8

房地产开发投资	1-3月	
	绝对量(万元)	增长速度(%)
全 市	363953	-42.9
环翠区	55093	-52.1
文登区	33089	-25.4
荣成市	78758	-32.0
乳山市	43102	18.3
高技区	61005	66.6
经技区	63414	-39.9
临港区	18919	-80.8
南海新区	10573	-87.6

社会消费品零售总额	1季度	
	绝对量(亿元)	增长速度(%)
全 市	438.8	0.0
环翠区		-3.6
文登区		-0.2
荣成市		1.0
乳山市		0.5
高技区		3.1
经技区		3.3
临港区		-2.4
南海新区		-2.2

注：社会消费品零售总额数据为季报。

外贸进出口总值	1-3月	
	绝对量(亿元)	增长速度(%)
全 市	438.8	3.3
环翠区		
文登区		
荣成市		
乳山市		
高技区		
经技区		
临港区		
南海新区		

注：无区市、开发区数据。

## 24 区市经济

---

外贸出口总值	1-3月	
	绝对量(亿元)	增长速度(%)
全市	331.7	7.6
环翠区		
文登区		
荣成市		
乳山市		
高技区		
经技区		
临港区		
南海新区		

---

外贸进口总值	1-3月	
	绝对量(亿元)	增长速度(%)
全市	107.1	-8.2
环翠区		
文登区		
荣成市		
乳山市		
高技区		
经技区		
临港区		
南海新区		

---

注：本页资料无区市、开发区数据。

新设立外商投资项目数	1-3月	
	绝对量(个)	增长速度(%)
全 市	30	-42.3
环翠区	4	-20.0
文登区	2	-75.0
荣成市	0	-100.0
乳山市	4	100.0
高技区	2	-66.7
经技区	17	-15.0
临港区	1	-66.7
南海新区	0	-100.0

实际使用外资	1-3月	
	绝对量(万美元)	增长速度(%)
全 市	22795	-23.3
环翠区	7770	182.4
文登区	1997	-59.7
荣成市	3525	-31.9
乳山市	1300	-5.0
高技区	3929	-58.1
经技区	2898	-26.9
临港区	1206	-42.3
南海新区	170	325.0

## 26 区市经济

税务全部收入	1-3月	
	绝对量(万元)	增长速度(%)
全 市	1281543	-27.0
环翠区	204108	-33.6
文登区	247456	-4.6
荣成市	252621	-37.6
乳山市	91338	-31.6
高技区	174483	-14.4
经技区	186737	-35.5
临港区	52760	-39.3

税务税收收入	1-3月	
	绝对量(万元)	增长速度(%)
全 市	912944	-1.5
环翠区	193741	-8.2
文登区	109057	-3.0
荣成市	182604	7.1
乳山市	49360	-6.3
高技区	156624	7.3
经技区	101302	-22.5
临港区	48216	47.1

注:税务全部收入、税收收入全市数均含海关代征72040万元,文登区数据包含南海新区。

一般公共预算收入	1-3月	
	绝对量(万元)	增长速度(%)
全市	689944	-14.5
环翠区	108044	-19.9
文登区	90014	-26.3
荣成市	168467	-20.5
乳山市	50446	-28.1
高技区	86835	-6.8
经技区	63863	-25.5
临港区	27579	-7.1
南海新区	16378	44.1

注：一般公共预算收入全市数含市直78318万元。

从2022年开始，蓝海银行由环翠区划转高区。

一般公共预算支出	1-3月	
	绝对量(万元)	增长速度(%)
全市	834189	-2.3
环翠区	73358	1.3
文登区	97527	-10.9
荣成市	315296	18.7
乳山市	71298	-16.1
高技区	42727	2.8
经技区	30476	19.4
临港区	18843	68.4
南海新区	12867	-21.2

注：一般公共预算支出全市数含市直171797万元，本页资料文登区数据不包含南海新区。

## 28 区市经济

本外币存款余额	3月末	
	绝对量(万元)	比年初增长(%)
全市	62996226	7.0
市区	43721316	6.8
#文登区	9346377	7.3
荣成市	13065251	7.4
乳山市	6209659	7.6

本外币贷款余额	3月末	
	绝对量(万元)	比年初增长(%)
全市	50270738	8.0
市区	36610641	7.6
#文登区	7339675	8.8
荣成市	9904507	8.8
乳山市	3755590	9.5

注：本页市区包含环翠区、文登区、高技区、经技区、临港区和南海新区，文登区数据包含南海新区。



全体居民 人均可支配收入	1季度	
	绝对量(元)	增长速度(%)
全 市	13119	3.7
市 区	15487	3.5
文登区	12104	3.4
荣成市	12659	3.9
乳山市	10187	3.8

全体居民 人均消费支出	1季度	
	绝对量(元)	增长速度(%)
全 市	7517	3.1
市 区	8998	2.8
文登区	6545	3.0
荣成市	6898	2.7
乳山市	5750	3.2

注：本页为初步数，市区包含环翠区、高技区、经技区和临港区，文登区数据包含南海新区。

## 30 区市经济

城镇居民 人均可支配收入	1季度	
	绝对量(元)	增长速度(%)
全 市	15366	3.0
市 区	16472	2.6
文登区	14999	3.0
荣成市	15225	3.3
乳山市	13114	3.2

城镇居民 人均消费支出	1季度	
	绝对量(元)	增长速度(%)
全 市	9132	2.6
市 区	9593	2.0
文登区	8785	3.4
荣成市	8833	2.6
乳山市	8013	3.5

注：本页为初步数，市区包含环翠区、高技区、经技区和临港区，文登区数据包含南海新区。

农村居民 人均可支配收入	1季度	
	绝对量(元)	增长速度(%)
全 市	8749	4.8
市 区	8533	5.5
文登区	9300	4.6
荣成市	9596	5.1
乳山市	7370	4.8

农村居民 人均消费支出	1季度	
	绝对量(元)	增长速度(%)
全 市	4375	3.0
市 区	4801	2.8
文登区	4376	3.4
荣成市	4587	3.2
乳山市	3573	2.9

注：本页为初步数，市区包含环翠区、高技区、经技区和临港区，文登区数据包含南海新区。

## 32 全省经济

地区生产总值	1季度			
	绝对量(亿元)	位次	增长速度(%)	位次
山东省	20411		4.7	
济南市	2747	2	4.9	9
青岛市	3504	1	4.8	11
淄博市	1058	7	4.7	12
枣庄市	492	16	5.5	3
东营市	862	10	5.7	1
烟台市	2246	3	5.4	5
潍坊市	1613	4	2.4	15
济宁市	1225	6	5.5	3
泰安市	782	12	5.3	6
<b>威海市</b>	<b>796</b>	<b>11</b>	<b>2.3</b>	<b>16</b>
日照市	562	15	4.6	13
临沂市	1324	5	4.9	9
德州市	903	9	5.2	7
聊城市	642	14	5.2	7
滨州市	661	13	3.5	14
菏泽市	992	8	5.6	2

注：本页资料为季报。

三次产业 增长速度	1季度					
	一产 (%)	位次	二产 (%)	位次	三产 (%)	位次
山东省	3.8		5.1		4.5	
济南市	4.4	5	6.4	5	4.2	12
青岛市	4.2	7	4.1	13	5.1	4
淄博市	4.4	5	4.6	11	4.7	7
枣庄市	3.5	12	5.1	10	6.0	1
东营市	3.3	13	6.6	3	4.5	10
烟台市	4.0	8	5.5	9	5.3	2
潍坊市	2.1	15	2.4	15	2.4	15
济宁市	4.8	3	5.8	8	5.2	3
泰安市	4.6	4	6.7	1	4.6	9
<b>威海市</b>	<b>4.0</b>	<b>8</b>	<b>2.3</b>	<b>16</b>	<b>2.2</b>	<b>16</b>
日照市	3.9	10	4.3	12	4.8	5
临沂市	3.8	11	5.9	7	4.3	11
德州市	0.8	16	6.4	5	4.7	7
聊城市	5.2	2	6.6	3	4.2	12
滨州市	6.0	1	2.9	14	3.7	14
菏泽市	3.3	13	6.7	1	4.8	5

注：本页资料为季报。

### 34 全省经济

规模以上工业增加值	1-3月	
	增长速度(%)	位次
山东省	5.9	
济南市	12.0	1
青岛市	4.8	13
淄博市	6.1	12
枣庄市	11.5	4
东营市	11.8	2
烟台市	9.1	10
潍坊市	1.1	15
济宁市	11.3	5
泰安市	11.2	6
<b>威海市</b>	<b>1.8</b>	<b>14</b>
日照市	6.3	11
临沂市	11.2	6
德州市	11.0	9
聊城市	11.2	6
滨州市	-1.3	16
菏泽市	11.7	3

规模以上工业 利润总额	1-3月			
	绝对量(亿元)	位次	增长速度(%)	位次
山东省	707.20		-33.2	
济南市	65.75	4	16.2	2
青岛市	96.81	2	-11.1	4
淄博市	21.64	11	-69.7	14
枣庄市	8.69	15	-62.7	13
东营市	33.33	8	-47.1	10
烟台市	99.84	1	-12.9	5
潍坊市	62.96	6	-41.2	8
济宁市	64.69	5	-31.7	6
泰安市	11.86	14	-59.0	12
<b>威海市</b>	<b>31.78</b>	<b>9</b>	<b>-5.7</b>	<b>3</b>
日照市	1.93	16	-89.1	16
临沂市	14.78	13	-42.6	9
德州市	29.12	10	-49.3	11
聊城市	36.56	7	-34.4	7
滨州市	15.16	12	-84.7	15
菏泽市	71.63	3	16.8	1

### 36 全省经济

全社会用电量	1-3月			
	绝对量 (亿千瓦时)	位次	增长速度(%)	位次
山东省	1895.90		2.9	
济南市	127.74	7	5.6	7
青岛市	149.09	5	3.4	13
淄博市	102.83	8	5.8	6
枣庄市	47.99	15	4.2	11
东营市	97.10	10	8.6	2
烟台市	151.45	4	-1.2	15
潍坊市	175.43	2	4.3	10
济宁市	101.53	9	4.7	9
泰安市	65.97	14	5.2	8
<b>威海市</b>	<b>43.11</b>	<b>16</b>	<b>10.5</b>	<b>1</b>
日照市	70.32	13	7.0	4
临沂市	146.79	6	3.3	14
德州市	74.79	12	6.0	5
聊城市	171.50	3	4.0	12
滨州市	287.39	1	-5.4	16
菏泽市	75.64	11	7.2	3



工业用电量	1-3月			
	绝对量 (亿千瓦时)	位次	增长速度 (%)	位次
山东省	1384.22		2.6	
济南市	67.78	9	9.7	3
青岛市	76.04	8	2.2	14
淄博市	81.98	7	6.9	6
枣庄市	32.19	15	4.5	10
东营市	83.78	6	9.7	3
烟台市	112.67	4	-3.1	15
潍坊市	127.45	3	4.5	10
济宁市	65.78	10	6.3	7
泰安市	44.96	13	6.1	8
<b>威海市</b>	<b>26.09</b>	<b>16</b>	<b>15.3</b>	<b>1</b>
日照市	54.16	11	7.7	5
临沂市	99.04	5	3.4	13
德州市	50.41	12	5.5	9
聊城市	146.26	2	3.7	12
滨州市	268.81	1	-6.2	16
菏泽市	39.62	14	10.6	2

规模以上服 务业营业收入	1-3月			
	绝对量(亿元)	位次	增长速度(%)	位次
山东省	3138.80		-1.7	
济南市	899.48	1	9.0	4
青岛市	826.93	2	-16.9	16
淄博市	137.76	5	3.0	8
枣庄市	40.33	16	-1.3	12
东营市	152.01	4	4.9	7
烟台市	205.49	3	5.2	6
潍坊市	126.89	7	-1.7	13
济宁市	130.94	6	9.4	3
泰安市	64.92	12	0.2	11
<b>威海市</b>	<b>55.20</b>	<b>14</b>	<b>2.3</b>	<b>9</b>
日照市	109.79	9	-11.2	15
临沂市	112.80	8	-7.4	14
德州市	80.89	10	26.2	1
聊城市	63.72	13	0.6	10
滨州市	52.76	15	8.8	5
菏泽市	78.89	11	11.9	2

固定资产投资	1-3月	
	增长速度(%)	位次
山东省	6.5	
济南市	1.4	15
青岛市	6.2	14
淄博市	10.7	5
枣庄市	11.0	4
东营市	13.4	1
烟台市	8.0	11
潍坊市	8.2	10
济宁市	9.6	7
泰安市	11.6	3
<b>威海市</b>	<b>-18.9</b>	<b>16</b>
日照市	6.3	13
临沂市	7.6	12
德州市	12.2	2
聊城市	8.4	9
滨州市	9.4	8
菏泽市	9.7	6

房地产投资	1-3月			
	绝对量(亿元)	位次	增长速度(%)	位次
山东省	1824.71		-3.7	
济南市	352.08	1	-4.4	13
青岛市	284.48	2	0.3	9
淄博市	80.28	9	-1.6	11
枣庄市	72.54	10	6.5	2
东营市	28.38	16	2.4	8
烟台市	141.90	4	-21.1	15
潍坊市	137.21	6	-12.1	14
济宁市	137.23	5	5.5	4
泰安市	57.66	12	-4.0	12
<b>威海市</b>	<b>36.40</b>	<b>15</b>	<b>-42.9</b>	<b>16</b>
日照市	37.86	13	-1.4	10
临沂市	159.78	3	4.4	5
德州市	102.71	7	3.8	7
聊城市	62.57	11	6.4	3
滨州市	37.48	14	4.3	6
菏泽市	96.14	8	6.8	1

社会消费品零售总额	1季度	
	增长速度 (%)	位次
山东省	5.6	
济南市	2.7	13
青岛市	4.2	12
淄博市	8.3	5
枣庄市	10.4	2
东营市	8.6	4
烟台市	5.7	10
潍坊市	2.3	15
济宁市	8.9	3
泰安市	7.0	7
<b>威海市</b>	<b>0.0</b>	<b>16</b>
日照市	2.4	14
临沂市	6.5	9
德州市	6.7	8
聊城市	5.3	11
滨州市	8.3	5
菏泽市	10.9	1

注：本页资料为季报。

外贸进出口 总额	1-3月			
	绝对量(亿元)	位次	增长速度(%)	位次
山东省	7646.2		7.7	
济南市	481.9	5	-0.8	13
青岛市	2075.4	1	6.1	10
淄博市	259.7	9	-11.7	15
枣庄市	113.1	15	45.8	2
东营市	655.7	4	8.8	9
烟台市	1014.0	2	-1.5	14
潍坊市	835.9	3	3.5	11
济宁市	195.7	11	28.6	5
泰安市	102.5	16	47.5	1
<b>威海市</b>	<b>438.8</b>	<b>6</b>	<b>3.3</b>	<b>12</b>
日照市	377.3	8	40.0	4
临沂市	405.4	7	45.3	3
德州市	132.4	13	14.6	8
聊城市	129.6	14	19.4	7
滨州市	258.2	10	-12.9	16
菏泽市	170.5	12	28.3	6

外贸出口总额	1-3月			
	绝对量(亿元)	位次	增长速度(%)	位次
山东省	4592.9		12.3	
济南市	313.6	6	19.0	8
青岛市	1177.8	1	3.1	13
淄博市	149.3	9	-8.7	16
枣庄市	103.3	13	53.4	3
东营市	202.1	7	23.7	7
烟台市	626.2	2	2.8	14
潍坊市	573.4	3	4.3	12
济宁市	154.2	8	43.4	5
泰安市	88.8	14	55.2	2
<b>威海市</b>	<b>331.7</b>	<b>5</b>	<b>7.6</b>	<b>11</b>
日照市	148.0	10	65.9	1
临沂市	366.2	4	51.1	4
德州市	108.4	11	25.7	6
聊城市	76.1	15	10.4	9
滨州市	104.3	12	-5.3	15
菏泽市	69.5	16	10.3	10

## 44 全省经济

外贸进口总额	1-3月			
	绝对量(亿元)	位次	增长速度(%)	位次
山东省	3053.4		1.4	
济南市	168.3	6	-24.3	16
青岛市	897.6	1	10.2	5
淄博市	110.4	8	-15.4	13
枣庄市	9.8	16	-4.3	9
东营市	453.5	2	3.2	7
烟台市	387.9	3	-7.8	11
潍坊市	262.6	4	1.8	8
济宁市	41.6	12	-6.9	10
泰安市	13.7	15	11.8	4
<b>威海市</b>	<b>107.1</b>	<b>9</b>	<b>-8.2</b>	<b>12</b>
日照市	229.3	5	27.3	3
临沂市	39.2	13	6.9	6
德州市	24.0	14	-18.0	15
聊城市	53.4	11	35.1	2
滨州市	153.9	7	-17.4	14
菏泽市	100.9	10	44.7	1



实际使用 外资	1-3月			
	绝对量(亿美元)	位次	增长速度(%)	位次
山东省	56.02		-4.3	
济南市	8.70	2	16.5	6
青岛市	13.30	1	-15.6	12
淄博市	1.87	11	-9.6	10
枣庄市	2.27	9	14.7	7
东营市	2.90	7	58.6	3
烟台市	7.04	3	-8.0	8
潍坊市	3.09	6	-13.9	11
济宁市	3.65	5	36.0	4
泰安市	3.71	4	70.4	2
<b>威海市</b>	<b>2.28</b>	<b>8</b>	<b>-23.3</b>	<b>13</b>
日照市	1.84	12	26.8	5
临沂市	1.89	10	-57.2	16
德州市	0.93	14	-50.5	15
聊城市	0.63	16	-34.8	14
滨州市	0.77	15	86.6	1
菏泽市	1.17	13	-8.7	9

注：实际到账外资从2018年12月起使用美元口径。

## 46 全省经济

一般公共预算收入	1-3月			
	绝对量(亿元)	位次	增长速度(%)	位次
山东省	2149.0		0.4	
济南市	321.9	2	1.6	11
青岛市	381.3	1	0.8	13
淄博市	110.9	7	4.2	3
枣庄市	50.3	16	7.9	1
东营市	85.0	9	3.8	5
烟台市	205.0	3	2.6	8
潍坊市	159.1	4	-12.3	15
济宁市	149.8	5	4.0	4
泰安市	80.2	11	1.3	12
<b>威海市</b>	<b>69.0</b>	<b>14</b>	<b>-14.5</b>	<b>16</b>
日照市	52.2	15	-4.7	14
临沂市	131.0	6	1.7	10
德州市	70.6	12	3.3	6
聊城市	69.8	13	3.1	7
滨州市	80.6	10	2.3	9
菏泽市	90.1	8	5.0	2

金融机构本 外币存款余额	3月末			
	绝对量(亿元)	位次	比年初增长(%)	位次
山东省	156643.00		7.2	
济南市	27288.37	1	5.2	16
青岛市	26914.71	2	7.5	8
淄博市	7305.80	7	6.4	14
枣庄市	3232.49	16	10.3	1
东营市	5799.01	12	8.3	5
烟台市	13223.36	3	7.1	10
潍坊市	13196.58	4	6.8	12
济宁市	8809.59	6	9.2	4
泰安市	6020.64	10	7.6	6
<b>威海市</b>	<b>6299.62</b>	<b>9</b>	<b>7.0</b>	<b>11</b>
日照市	3998.08	15	7.5	8
临沂市	10723.11	5	9.5	2
德州市	5778.56	13	6.8	12
聊城市	5870.22	11	5.8	15
滨州市	4690.91	14	7.6	6
菏泽市	7012.35	8	9.3	3

金融机构本 外币贷款余额	3月末			
	绝对量(亿元)	位次	比年初增长(%)	位次
山东省	131366.45		5.8	
济南市	27360.12	2	4.8	15
青岛市	28325.64	1	4.9	14
淄博市	5002.80	8	6.1	9
枣庄市	2503.46	16	8.2	2
东营市	3919.58	12	5.3	12
烟台市	8663.97	5	7.0	7
潍坊市	10559.29	3	5.5	11
济宁市	6976.57	6	8.8	1
泰安市	4202.50	10	5.9	10
<b>威海市</b>	<b>5027.07</b>	<b>7</b>	<b>8.0</b>	<b>3</b>
日照市	4064.23	11	7.4	5
临沂市	9464.14	4	5.0	13
德州市	3526.16	15	6.7	8
聊城市	3627.24	14	4.2	16
滨州市	3721.39	13	7.1	6
菏泽市	4245.65	9	7.7	4

全体居民人均可支配收入	1季度			
	绝对量(元)	位次	增长速度(%)	位次
山东省	10950		4.7	
济南市	13559	2	3.7	15
青岛市	15333	1	4.2	10
淄博市	12505	6	5.1	1
枣庄市	8913	13	4.7	5
东营市	13076	4	4.3	9
烟台市	12709	5	4.9	3
潍坊市	11778	7	4.8	4
济宁市	9582	10	4.7	5
泰安市	10093	8	4.2	10
<b>威海市</b>	<b>13119</b>	<b>3</b>	<b>3.7</b>	<b>15</b>
日照市	9336	12	4.0	14
临沂市	9440	11	4.2	10
德州市	7980	14	4.7	5
聊城市	7760	15	4.5	8
滨州市	9926	9	4.1	13
菏泽市	7156	16	5.1	1

注：居民收支从2015年开始使用常住居民新口径季报数据。

城镇居民人均可支配收入	1季度			
	绝对量(元)	位次	增长速度(%)	位次
山东省	14021		3.8	
济南市	16180	2	2.9	16
青岛市	17563	1	3.8	7
淄博市	14401	6	4.7	1
枣庄市	11536	13	4.2	4
东营市	15657	3	3.8	7
烟台市	15097	5	4.3	3
潍坊市	14011	7	3.8	7
济宁市	12055	11	3.9	6
泰安市	12197	10	3.5	12
<b>威海市</b>	<b>15366</b>	<b>4</b>	<b>3.0</b>	<b>15</b>
日照市	11856	12	3.4	14
临沂市	12954	8	3.7	10
德州市	10027	15	4.1	5
聊城市	10807	14	3.7	10
滨州市	12273	9	3.5	12
菏泽市	9558	16	4.5	2

注：居民收支从2015年开始使用常住居民新口径季报数据。

农村居民人均可支配收入	1季度			
	绝对量(元)	位次	增长速度(%)	位次
山东省	6853		5.5	
济南市	7626	6	5.1	13
青岛市	9409	1	5.3	10
淄博市	8062	5	5.5	7
枣庄市	5733	13	5.6	4
东营市	7619	7	5.3	10
烟台市	8740	3	6.0	1
潍坊市	8518	4	5.5	7
济宁市	6615	10	5.6	4
泰安市	7077	8	5.4	9
<b>威海市</b>	<b>8749</b>	<b>2</b>	<b>4.8</b>	<b>16</b>
日照市	6139	11	5.1	13
临沂市	5153	14	5.3	10
德州市	5756	12	5.8	3
聊城市	5007	16	5.6	4
滨州市	6883	9	5.1	13
菏泽市	5122	15	6.0	1

注：居民收支从2015年开始使用常住居民新口径季报数据。

居民消费 价格指数	以上年同期为100			
	3月	位次	1-3月	位次
山东省	100.4		100.9	
济南市	100.9	2	101.5	1
青岛市	100.9	2	101.5	1
淄博市	100.6	4	101.0	5
枣庄市	100.1	7	100.5	8
东营市	99.2	16	99.9	15
烟台市	100.0	9	100.4	10
潍坊市	100.5	5	101.2	4
济宁市	99.8	10	100.3	11
泰安市	100.3	6	100.9	6
<b>威海市</b>	<b>99.5</b>	<b>14</b>	<b>100.2</b>	<b>13</b>
日照市	99.6	13	100.1	14
临沂市	99.4	15	99.7	16
德州市	99.7	11	100.3	11
聊城市	100.1	7	100.8	7
滨州市	99.7	11	100.5	8
菏泽市	101.1	1	101.5	1